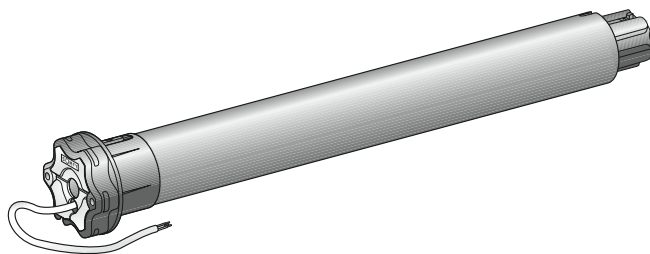


Sunilus io / Sunilus screen io



PL Instrukcja montażu

POLSKI

Somfy oświadcza niniejszym, że urządzenie jest zgodne z podstawowymi wymogami i innymi stosownymi przepisami dyrektywy 1999/5/CE. Deklaracja zgodności jest dostępna pod adresem internetowym www.somfy.com/ce. Ilustracje nie mają charakteru umowy.



SPIS TREŚCI

1. Wstęp	1	5.6. Kontrola ustawień	5
2. Bezpieczeństwo	2	6. Użytkowanie	6
2.1. Bezpieczeństwo i zakres odpowiedzialności	2	6.1. Działanie standardowe	6
2.2. Specjalne zalecenia dotyczące bezpieczeństwa	2	6.2. Działanie z czujnikiem io Somfy	6
3. Montaż	2	6.3. Informacje zwrotne	6
3.1. Przygotowanie napędu	2	7. Ustawienia dodatkowe	6
3.2. Przygotowanie rury nawojowej	2	7.1. Pozycja komfortowa (my)	6
3.3. Połączenie napędu z rurą nawojową	3	7.2. Dodanie / Wykasowanie nadajników io i czujników io Somfy	7
3.4. Montaż zespołu rura nawojowa-napęd	3	7.3. Ustawienie położenia krańcowych	7
4. Okablowanie	3	7.4. Funkcje zaawansowane	7
5. Uruchomienie	4	8. Wskazówki i rady	8
5.1. Określenie wykonanych etapów regulacji	4	8.1. Pytania dotyczące Sunilus io / Sunilus screen io?	8
5.2. Wstępne zapisanie w pamięci lokalnego nadajnika io Somfy	4	8.2. Wymiana nadajnika io Somfy w przypadku jego zagubienia lub uszkodzenia	8
5.3. Sprawdzenie kierunku obrotu napędu	4	8.3. Przywrócenie początkowej konfiguracji	8
5.4. Ustawienie położenia krańcowych	5	9. Dane techniczne	8
5.5. Zapisanie w pamięci pierwszego lokalnego nadajnika io Somfy	5		

1. WSTĘP

Napęd Sunilus io / Sunilus screen io został zaprojektowany do wszystkich typów rolet i markiz (bez kasety) z ręczną regulacją położenia krańcowych.

Co to jest io-homecontrol®?

W napędzie Sunilus io / Sunilus screen io wykorzystano io-homecontrol® - nowy, uniwersalny i bezpieczny protokół komunikacji bezprzewodowej, używany przez renomowanych producentów z branży techniki budowlanej. Technologia io-homecontrol® umożliwia wzajemną komunikację między wszystkimi urządzeniami zapewniającymi komfort i bezpieczeństwo oraz pozwala na sterowanie nimi przy pomocy jednego nadajnika.

Elastyczność i doskonała kompatybilność systemu io-homecontrol® umożliwia jego dostosowanie do zmieniających się potrzeb użytkownika. Najpierw można zadbać o automatyzację rolet i drzwi wejściowych, potem podłączyć do systemu io-homecontrol® rolety zewnętrzne i markizy, bramę wjazdową i garażową albo oświetlenie ogrodu.

Chociaż montaż tych elementów będzie rozłożony w czasie, pozostaną one kompatybilne z istniejącą instalacją, dzięki technologii io-homecontrol®, która zapewni ich wzajemną współpracę.

Dodatkowe informacje znajdują się na stronie internetowej www.io-homecontrol.com.



io-homecontrol® to zaawansowana i bezpieczna technologia bezprzewodowa, która jest łatwa do instalacji. Produkty ze znakiem io-homecontrol® komunikują się ze sobą podnosząc komfort i bezpieczeństwo oraz obniżając zużycie energii.

www.io-homecontrol.com

2. BEZPIECZEŃSTWO

2.1. Bezpieczeństwo i zakres odpowiedzialności

Przed zamontowaniem i użytkowaniem produktu, należy uważnie przeczytać tę instrukcję.

Ten produkt Somfy powinien być instalowany przez specjalistę z zakresu urządzeń mechanicznych i automatyki w budynkach mieszkalnych, dla którego jest przeznaczona niniejsza instrukcja.

Instalator musi ponadto stosować się do norm i przepisów obowiązujących w kraju, w którym jest wykonywany montaż, oraz przekazać klientom informacje dotyczące warunków użytkowania i konserwacji produktu.

Używanie produktu poza zakresem określonym przez Somfy jest zabronione. Spowodowałoby ono, podobnie jak nieprzestrzeganie wskazówek figurujących w niniejszej instrukcji, zwolnienie producenta z odpowiedzialności oraz utratę gwarancji Somfy.

Przed rozpoczęciem montażu należy sprawdzić zgodność tego produktu z odpowiednim wyposażeniem i dodatkowymi akcesoriami.

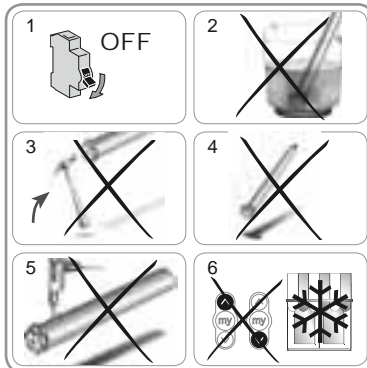
2.2. Specjalne zalecenia dotyczące bezpieczeństwa

Oprócz zaleceń bezpieczeństwa opisanych w niniejszej instrukcji, należy przestrzegać również dokładnych wskazówek podanych w załączonym dokumencie "Zalecenia dotyczące bezpieczeństwa, które powinny być przestrzegane i zachowane".

1) Wyłączyć zasilanie sieciowe właściwe dla danej markizy przed każdą czynnością obsługi związaną z tą markizą.

W celu ochrony napędu przed uszkodzeniem, przestrzegaj następujących zaleceń:

- 2) Nigdy nie zanurzać napędu w płynach!
- 3) Nie narażać napędu na uderzenia!
- 4) Uważać, aby nie upuścić napędu!
- 5) Nigdy nie wiercić otworów w napędzie!
- 6) Unikać przesuwania markizy w przypadku osadzenia się na niej szronu.

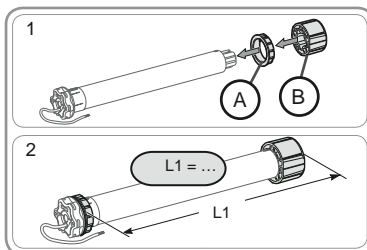


3. MONTAŻ

Napęd Sunilus io / Sunilus screen io musi być zainstalowany w miejscu, w którym nie będzie narażony na działanie niekorzystnych czynników atmosferycznych.

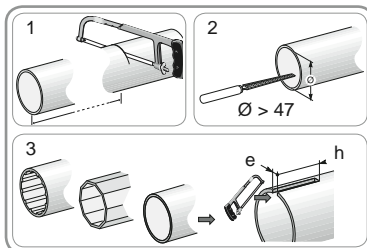
3.1. Przygotowanie napędu

- 1) Zamontować adapter (A) i zabierak (B) na napędzie.
- 2) Zmierzyć długość (L1) między wewnętrzną krawędzią głowicy napędu a końcówką zabieraka.



3.2. Przygotowanie rury nawojowej

- 1) Przyciąć rurę nawojową na żądaną długość.
- 2) Wyrównać krawędzie rury nawojowej i usunąć opiłki.
- 3) W przypadku gładkich rur nawojowych, wykonać wycięcie zgodnie z wymiarami podanymi na rysunku:
 - e = 4 mm
 - h = 28 mm.



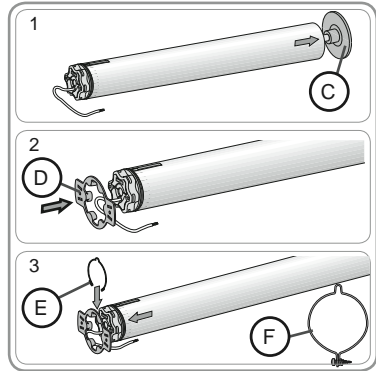
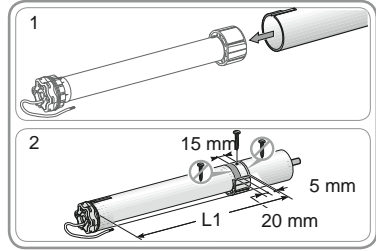
3.3. Połączenie napędu z rurą nawojową

- 1) Wsunąć napęd do rury nawojowej. W przypadku gładkich rur nawojowych ustawić wykonane wycięcie na adapterze.
- 2) Ze względów bezpieczeństwa, zamocować rurę nawojową do zabieraka za pomocą 4 śrub gwintujących \varnothing 5 mm lub 4 nitów stalowych \varnothing 4,8 mm umieszczonych w odległości:
 - co najmniej 5 mm od zewnętrznej końcówki zabieraka: L1 - 5 i
 - najwyżej 15 mm od zewnętrznej końcówki zabieraka: L1 - 15.

! Śruby lub nitki nie mogą być przymocowane do napędu, lecz tylko do zabieraka.

3.4. Montaż zespołu rura nawojowa-napęd

- 1) Zamontować zespół rura nawojowa-napęd w uchwycie montażowym kapsla rury (C).
- 2) Zamontować zespół rura nawojowa-napęd w uchwycie montażowym napędu (D).
- 3) Zależnie od typu uchwytu, założyć pierścień sprężysty (E) (W przypadku napędów \geq 85 Nm, z pierścieniem sprężystym, zamontować koniecznie pierścień blokowany (F)).

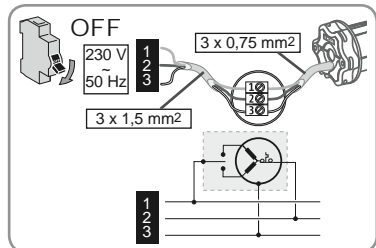


4. OKABLOWANIE

Zawsze wykonać pętlę na przewodzie zasilającym, aby zapobiec przedostaniu się wody do napędu!

- Wyłączyć zasilanie.
- Podłączyć napęd, zgodnie ze wskazówkami znajdującymi się w poniższej tabeli:


	230 V ~ 50 Hz	Przewód napędu
1	Brazowy	Faza (P)
2	Niebieski	Neutralny (N)
3	Zielono-żółty	Uziemienie (\perp)



5. URUCHOMIENIE

W niniejszej instrukcji jest opisany jedynie sposób uruchomienia urządzenia przy pomocy lokalnego nadajnika io Somfy typu Situo io. Informacje na temat uruchomienia urządzenia przy użyciu innych nadajników io można znaleźć w odnoszącej się do nich instrukcji.

5.1. Określenie wykonanych etapów regulacji

 Tylko jeden napęd może być zasilany jednocześnie. Włączyć zasilanie i wykonać czynności określone w procedurze "a" lub "b", zależnie od zachowania markizy:

a) Markiza wykonuje krótki ruch

Położenia krańcowe są ustawione i żaden nadajnik io Somfy nie został zapisany w pamięci. Przejdź do rozdziału "*Zapisanie w pamięci pierwszego lokalnego nadajnika io Somfy*".
lub

b) Markiza nie porusza się

Wcisnąć przycisk Góra lub Dół i wykonać czynności określone w procedurze "c" lub "d", zależnie od zachowania markizy:

c) Markiza nadal się nie porusza

Położenia krańcowe nie są ustawione i żaden nadajnik io Somfy nie został zapisany w pamięci. Przejdź do rozdziału "*Wstępne zapisanie w pamięci lokalnego nadajnika io Somfy*".
lub

d) Markiza zostaje całkowicie podniesiona lub opuszczona.

Położenia krańcowe są ustawione i nadajnik io Somfy został zapisany w pamięci. Przejdź do rozdziału "Użytkowanie".



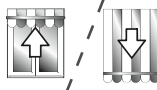
➔ *Zapisanie w pamięci 1. lokalnego nadajnika io Somfy.*



➔ **c** lub **d**



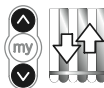
➔ *Wstępne zapisanie w pamięci lokalnego nadajnika io Somfy.*



➔ *Użytkowanie.*

5.2. Wstępne zapisanie w pamięci lokalnego nadajnika io Somfy

- Wcisnąć jednocześnie przyciski Góra i Dół: markiza wykonuje krótki ruch, lokalny nadajnik io Somfy zostaje wstępnie zapisany w pamięci napędu.



5.3. Sprawdzenie kierunku obrotu napędu

1) Wcisnąć przycisk Góra:

a) Jeżeli markiza przemieszcza się w górę, oznacza to, że kierunek obrotu jest prawidłowy: przejść do rozdziału "*Ustawienie położeń krańcowych*".

b) Jeżeli markiza przemieszcza się w dół, oznacza to, że kierunek obrotu jest nieprawidłowy: wcisnąć przycisk "my", przytrzymując go do momentu, aż markiza się zacznie przesuwac, kierunek obrotu zostaje zmieniony.

2) Wcisnąć przycisk Góra w celu sprawdzenia kierunku obrotu.

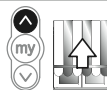
1



➔ *Ustawienie położeń krańcowych*



2



5.4. Ustawienie położeń krańcowych

Należy ustawić górne i dolne położenie krańcowe.

Ustawienie górnego położenia krańcowego

1) Ustawić markizę w górnym położeniu krańcowym.

! Wciśnięcie przycisku Góra i przytrzymanie go dłużej niż 2 s powoduje przesunięcie markizy w górę ruchem ciągłym.

2) Zatrzymać markizę w żądanym miejscu.

3) W razie potrzeby wyregulować położenie markizy przyciskami Góra lub Dół.

4) Wcisnąć jednocześnie przyciski "my" i Dół: markiza przesuwa się ruchem ciągłym w dół, nie zatrzymując się, nawet gdy przyciski "my" i Dół zostaną zwolnione.

5) W połowie wysokości wcisnąć krótko przycisk "my", aby zatrzymać markizę i przejść do następnego etapu.

Ustawienie dolnego położenia krańcowego

1) Ustawić markizę w dolnym położeniu krańcowym.

! Wciśnięcie przycisku Dół i przytrzymanie go dłużej niż 2 s powoduje przesunięcie markizy w dół ruchem ciągłym.

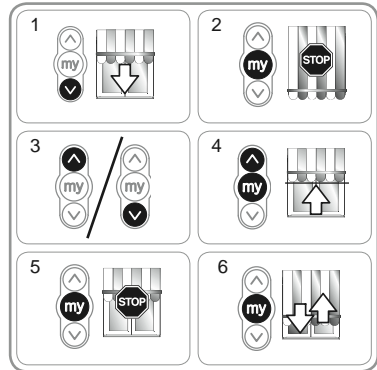
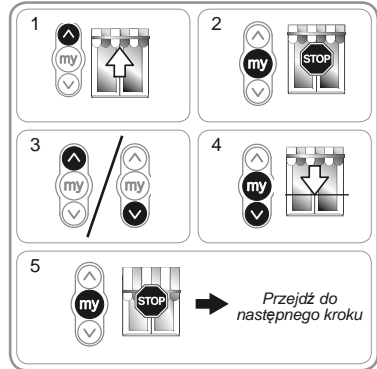
2) Zatrzymać markizę w żądanym miejscu.

3) W razie potrzeby wyregulować położenie markizy przyciskami Góra lub Dół.

4) Wcisnąć jednocześnie przyciski "my" i Góra: markiza przesuwa się ruchem ciągłym w górę, nie zatrzymując się, nawet gdy przyciski "my" i Góra zostaną zwolnione.

5) W połowie wysokości wcisnąć krótko przycisk "my", aby zatrzymać markizę.

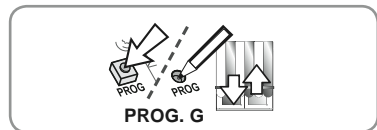
6) Ponownie wcisnąć przycisk "my", przytrzymując go do momentu, aż markiza się zacznie przesuwać: położenia krańcowe są zapisane w pamięci. Przejdź do rozdziału "Zapisanie w pamięci pierwszego lokalnego nadajnika io Somfy".



5.5. Zapisanie w pamięci pierwszego lokalnego nadajnika io Somfy

5.5.1. Przy pomocy lokalnego nadajnika io Somfy wstępnie zapisanego w pamięci

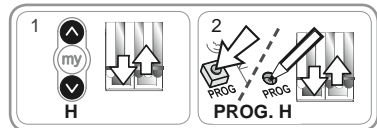
- Wcisnąć krótko przycisk PROG nadajnika (G): markiza wykonuje krótki ruch, nadajnik zostaje zapisany w pamięci.



5.5.2. Po odłączeniu zasilania w zwykłym trybie

1) Wcisnąć jednocześnie przyciski Góra i Dół nowego nadajnika (H), przytrzymując je do momentu, aż markiza zacznie się przesuwać.

2) Wcisnąć krótko przycisk PROG nadajnika (H): markiza wykonuje krótki ruch, nadajnik zostaje zapisany w pamięci.



5.6. Kontrola ustawień

- Sprawdzić ustawienie górnego i dolnego położenia krańcowego, przy pomocy lokalnego nadajnika io Somfy.

6. UŻYTKOWANIE

6.1. Działanie standardowe

6.1.1. Pozycja komfortowa (my)

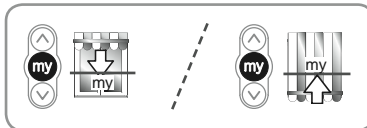
Opis

W pamięci napędu można zapisać określane jako "pozycja komfortowa (my)" położenie pośrednie, które jest inne niż położenie górne i położenie dolne.

ⓘ Aby zapisać, zmienić lub usunąć pozycję komfortową (my), zapoznać się z rozdziałem "Ustawienia dodatkowe".

W celu skorzystania z pozycji komfortowej (my):

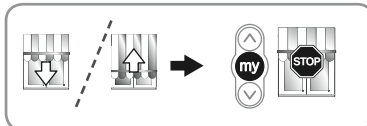
- Nacisnąć krótko na przycisk "my": markiza zaczyna się przesuwac i zatrzymuje się w pozycji komfortowej (my).



6.1.2. Funkcja STOP

Markiza jest w trakcie przesuwania się.

- Nacisnąć krótko na przycisk "my": markiza zatrzymuje się automatycznie.



6.1.3. Przyciski Góra i Dół

Krótkie wciśnięcie przycisku Góra lub Dół powoduje całkowite podniesienie lub opuszczenie markizy.

6.2. Działanie z czujnikiem io Somfy

6.2.1. Działanie z czujnikiem słonecznym io Somfy (typu Sunis WireFree™ io)

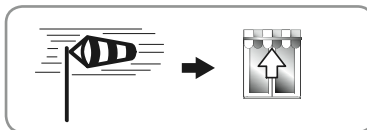
Patrz odpowiednia instrukcja.

6.2.2. Działanie z czujnikiem wiatrowym io Somfy (typu Eolis WireFree™ io)

W instrukcji czujnika wiatrowego io Somfy można znaleźć szczegółowe informacje dotyczące jego działania.

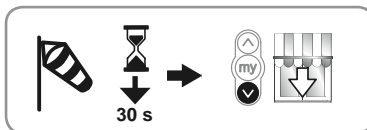
Zachowanie się markizy przy pojawieniu się wiatru

ⓘ W chwili pojawienia się wiatru markiza zaczyna się przesuwac do górnego położenia krańcowego. Dopóki wieje wiatr, zablokowanie podnoszenia markizy i jej opuszczenie jest niemożliwe.



Zachowanie się markizy przy zanikaniu wiatru

ⓘ Po zaniknięciu wiatru i upływie 30 sekund, można przesłać w trybie ręcznym polecenie opuszczenia markizy, używając nadajnika io Somfy. Wszystkie automatyczne mechanizmy pozostają jednak zablokowane przez 11 min.



6.3. Informacje zwrotne

Po odebraniu każdego polecenia, napęd Sunilus io / Sunilus screen io wysyła komunikat. Informacja ta jest przetwarzana przez dwukierunkowe nadajniki io.

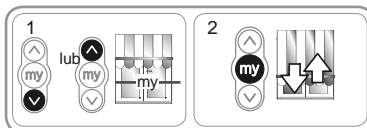
7. USTAWIENIA DODATKOWE

7.1. Pozycja komfortowa (my)

7.1.1. Zapisanie w pamięci lub zmiana pozycji komfortowej (my)

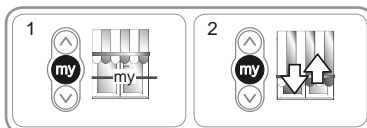
Czynności do wykonania w przypadku zapisywania w pamięci lub zmiany pozycji komfortowej (my) są takie same.

- 1) Ustawić markizę w żądanej pozycji komfortowej (my).
- 2) Wcisnąć przycisk "my", przytrzymując go do momentu, aż markiza się zacznie się przesuwac: pozycja komfortowa (my) zostaje zapisana w pamięci.



7.1.2. Wykasowanie pozycji komfortowej (my)

- 1) Wcisnąć przycisk "my": markiza zaczyna się przesuwac i zatrzymuje się w pozycji komfortowej (my).
- 2) Ponownie wcisnąć przycisk "my", przytrzymując go do momentu, aż markiza się zacznie się przesuwac: pozycja komfortowa (my) zostaje wykasowana.



7.2. Dodanie / Wykasowanie nadajników io i czujników io Somfy

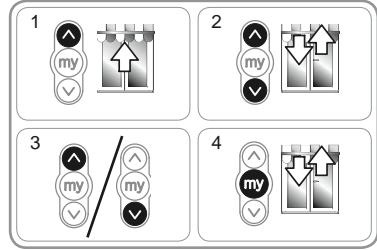
Patrz odpowiednia instrukcja.

7.3. Ustawienie położeń krańcowych

Górne i dolne położenie krańcowe można zmienić.

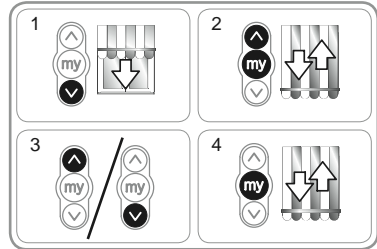
Ponowne ustawienie górnego położenia krańcowego

- 1) Ustawić markizę w górnym położeniu krańcowym.
- 2) Nacisnąć równocześnie na przyciski Góra i Dół, aż markiza zacznie się przesuwać: napęd jest w trybie programowania.
- 3) Wyregulować górne położenie markizy przyciskami Góra lub Dół.
- 4) Wcisnąć przycisk "my", przytrzymując go do momentu, aż markiza się zacznie przesuwać: nowe, górne położenie krańcowe zostało zapisane w pamięci.



Ponowne ustawienie dolnego położenia krańcowego

- 1) Ustawić markizę w dolnym położeniu krańcowym.
- 2) Nacisnąć równocześnie na przyciski Góra i Dół, aż markiza zacznie się przesuwać: napęd jest w trybie programowania.
- 3) Wyregulować dolne położenie markizy przyciskami Góra lub Dół.
- 4) Wcisnąć przycisk "my", przytrzymując go do momentu, aż markiza się zacznie przesuwać: nowe, dolne położenie krańcowe zostało zapisane w pamięci.



7.4. Funkcje zaawansowane

⚠ W celu potwierdzenia kompatybilności tych funkcji z posiadaną instalacją, przed rozpoczęciem ich użytkowania należy skontaktować się z producentem markizy.

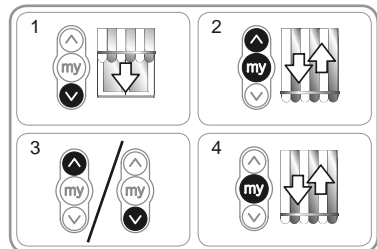
Funkcja "Napinania rozwiniętego materiału"

Ta funkcja pozwala naprężyć materiał po każdym przesunięciu markizy związanym z opuszczaniem. Możliwa jest jej regulacja aż do ½ obrotu rury nawojowej.

⚠ Funkcja ta nie jest dostosowana do rolet.

W celu uruchomienia tej funkcji:

- 1) Ustawić markizę w dolnym położeniu krańcowym.
- 2) Wcisnąć równocześnie przyciski "my" i Góra, przytrzymując je do momentu, aż markiza zacznie się przesuwać: Napęd jest w trybie programowania.
- 3) Wyregulować naprężenie materiału, przy pomocy przycisków Góra lub Dół (maksymalnie ½ obrotu rury nawojowej).
- 4) Wcisnąć przycisk "my", przytrzymując go do momentu, aż markiza zacznie się przesuwać: naprężenie materiału jest zapisane w pamięci.



8. WSKAZÓWKI I RADY

8.1. Pytania dotyczące Sunilus io / Sunilus screen io?

Wnioski	Możliwe przyczyny	Rozwiązania
Markiza nie działa.	Okablowanie jest nieprawidłowe.	Sprawdzić okablowanie i zmodyfikować je w razie potrzeby.
	Napęd jest zbyt nagrany.	Poczekać, aż napęd ostygnie.
	Zastosowany przewód jest niekompatybilny.	Sprawdzić zastosowany przewód i upewnić się, czy w jego skład wchodzi 3 żyły.
	Bateria nadajnika io Somfy jest słaba.	Sprawdzić, czy bateria jest słaba i w razie potrzeby wymienić ją.
	Nadajnik nie jest kompatybilny.	Sprawdzić kompatybilność i w razie potrzeby wymienić nadajnik.
	Używany nadajnik io Somfy nie został zapisany w pamięci napędu.	Użyć nadajnika już zapisanego w pamięci lub zapisać dany nadajnik.
Markiza zatrzymuje się za wcześnie.	Adapter jest nieprawidłowo zamontowany.	Przymocować adapter w sposób prawidłowy.
	Położenia krańcowe są nieprawidłowo ustawione.	Ponownie ustawić położenia krańcowe.

8.2. Wymiana nadajnika io Somfy w przypadku jego zagubienia lub uszkodzenia

Patrz odpowiednia instrukcja.

8.3. Przywrócenie początkowej konfiguracji

⚠ Wyzerowanie ustawień powoduje wykasowanie wszystkich nadajników, czujników i położen krańcowych oraz przywrócenie początkowych parametrów napędu w zakresie kierunku obrotu i pozycji komfortowej (my). Zachowane zostają jednak ustawienia funkcji zaawansowanych ("Napianie rozwiniętego materiału").

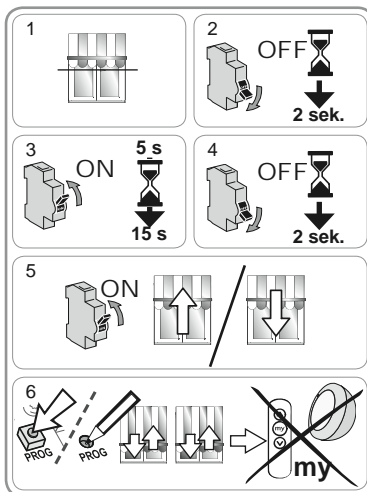
⚠ Zasilanie można dwukrotnie wyłączyć tylko w przypadku napędu, którego parametry muszą być wyzerowane.

- 1) Ustawić napęd w położeniu środkowym (o ile to możliwe).
- 2) Wyłączyć zasilanie sieciowe na 2 s.
- 3) Włączyć zasilanie sieciowe na 5 do 15 s.
- 4) Wyłączyć zasilanie sieciowe na 2 s.
- 5) Ponownie włączyć zasilanie sieciowe: markiza przesuwą się przez kilka sekund.

i Jeżeli markiza znajduje się w górnym lub dolnym położeniu krańcowym, wykona krótki ruch.

- 6) Przytrzymać wciśnięty przycisk PROG: markiza przesuwą się po raz pierwszy, a chwilę później - po raz drugi. Napęd jest skonfigurowany fabrycznie.

- Wykonać ponownie czynności opisane w rozdziale "U uruchomienie"



9. DANE TECHNICZNE

Częstotliwość radiowa	868-870 MHz, dwukierunkowa technologia io-homecontrol®, trzy zakresy
Zasilanie	230 V ~ 50 Hz
Temperatura pracy	od -20°C do +70°C
Stopień ochrony	IP 44
Maksymalna liczba przyporządkowanych nadajników i czujników	9
Poziom bezpieczeństwa	Klasa I

Somfy Worldwide

Argentina :
Somfy Argentina
Tel: +55 11 (0) 4737-3700

Australia :
Somfy PTY LTD
Tel: +61 (2) 8845 7200

Austria :
Somfy GesmbH
Tel: +43 (0) 662 / 62 53
08 - 0

Belgium :
Somfy Belux
Tel: +32 (0) 2 712 07 70

Brasil :
Somfy Brasil Ltda
Tel/fax: +55 11 3695 3585

Canada :
Somfy ULC
Tel: +1 (0) 905 564 6446

China :
Somfy China Co. Ltd
Tel: +8621 (0) 6280 9660

Croatia :
Somfy Predstavništvo
Tel: +385 (0) 51 502 640

Cyprus :
Somfy Middle East
Tel: +357(0) 25 34 55 40

Czech Republic :
Somfy spol. s.r.o.
Tel: +(420) 267 913 076 - 8

Denmark :
Somfy Nordic Danmark
Tel: +45 65 32 57 93

Export :
Somfy Export
Tel: + 33 (0)4 50 96 70 76
Tel: + 33 (0)4 50 96 75 53

Finland :
Somfy Nordic AB Finland
Tel: +358 (0)9 57 130 230

France :
Somfy France
Tel. : +33 (0) 820 374 374

Germany :
Somfy GmbH
Tel: +49 (0) 7472 930 0

Greece :
Somfy Hellas S.A.
Tel: +30 210 6146768

Hong Kong :
Somfy Co. Ltd
Tel: +852 (0) 2523 6339

Hungary :
Somfy Kft
Tel: +36 1814 5120

India :
Somfy India PVT Ltd
Tel: +(91) 11 4165 9176

Indonesia :
Somfy Jakarta
Representative Office
Tel: +(62) 21 719 3620

Iran :
Somfy Iran
Tel: +98-217-7951036

Israel :
Sisa Home Automation Ltd
Tel: +972 (0) 3 952 55 54

Italy :
Somfy Italia s.r.l
Tel: +39-024847181

Japan :
Somfy KK
Tel: +81 (0)45 481 6800

Jordan :
Somfy Jordan
Tel: +962-6-5821615

Kingdom of Saudi Arabia:
Somfy Saoudi
Riyadh :
Tel: +966 1 47 23 020
Tel: +966 1 47 23 203
Jeddah :
Tel: +966 2 69 83 353

Kuwait :
Somfy Kuwait
Tel/Fax: +965 4348906

Lebanon :
Tel: +961 (0) 1 391 224

Malaysia :
Somfy Malaysia:
Tel: +60 (0) 3 228 74743

Mexico :
Somfy Mexico SA de CV
Tel: 52 (55) 4777 7770

Morocco :
Somfy Maroc
Tel: +212-22443500

Netherlands :
Somfy BV
Tel: +31 (0) 23 55 44 900

Norway :
Somfy Nordic Norge
Tel: +47 41 57 66 39

Poland :
Somfy Sp. z o.o.
Tel: +48 (22) 50 95 300

Portugal :
Somfy Portugal
Tel. +351 229 396 840

Romania :
Somfy SRL
Tel: +40 - (0)368 - 444 081

Russia :
Somfy LLC.
Tel: +7 495 781 47 72

Serbia :
Somfy Predstavništvo
Tel: 00381 (0)25 841 510

Singapore :
Somfy PTE Ltd
Tel: +65 (0) 6383 3855

Slovak republic :
Somfy, spol. s r.o.
Tel: +421 337 718 638
Tel: +421 905 455 259

South Korea :
Somfy JOO
Tel: +82 (0) 2594 4331

Spain :
Somfy Espana SA
Tel: +34 (0) 934 800 900

Sweden :
Somfy Nordic AB
Tel: +46 (0) 40 16 59 00

Switzerland :
Somfy A.G.
Tel: +41 (0) 44 838 40 30

Syria :
Somfy Syria
Tel: +963-9-55580700

Taiwan :
Somfy Development and
Taiwan Branch
Tel: +886 (0) 2 8509 8934

Thailand :
Bangkok Regional Office
Tel: +66 (0) 2714 3170

Tunisia :
Somfy Tunisia
Tel: +216-98303603

Turkey :
Somfy TurkeyMah.
Tel: +90 (0) 216 651 30 15

United Arab Emirates :
Somfy Gulf
Tel: +971 (0) 4 88 32 808

United Kingdom :
Somfy Limited
Tel: +44 (0) 113 391 3030

United States :
Somfy Systems
Tel: +1 (0) 609 395 1300